

第52回 グループホームふるさと桜 運営推進会議 会議録

開催日時	令和5年6月23日(金)	
開催場所	グループホームふるさと桜 1階多目的室	
出席者	石坂様(知見を有する者) 吹田様(地域代表) 門田様(地域包括支援センター) 大貫(施設長)、大田(管理者)、藤田	
議題	1	運営状況
	2	入居者様の日頃の生活状況
	3	地域との交流について
	4	その他
	5	
議事	<p>1・2、運営状況について(別紙資料参照)</p> <ul style="list-style-type: none"> ・現在18名の在籍となっております。5月は入退院者0名でしたが、6月は2名の入院者がありました。1名が6/1に脳梗塞で入院され6/12に退院、もう1名は6/9出血性膀胱炎で入院され6/15に退院されております。 ・事故に関して、転倒と薬の事故報告が多くなっております。同じご入居者の転倒が続いていましたが、職員と一緒に体操を行ったり、下肢筋力強化のために散歩に出かけたり、エアロバイクを使ったトレーニングも行っています。引き続き見守り対応を行っていくとともに、身体機能の維持向上に努めていきたいと思います。薬の事故に関しては、服薬していただくまでに2重3重のチェックを行っているため、実際に服薬ミスに至った事例は少ないのですが、職員間で確認を怠らないように取り組んで参ります。 ・吹田様より:事故の報告件数に比べヒヤリハットの報告件数が少ないと思います。事故の発生を防ぐために報告するものであるので、件数を増やす取り組みをした方がいい。 ⇒管理者より:ヒヤリハットの報告に関しては、どのような状況をヒヤリハットとして報告するか基準が明確ではないため、基準を明確にし、報告を上げやすいようにする必要があると思います。法人内に事故対策委員会がありますので、この内容に関しては委員会で検討させていただくこととします。 ・新型コロナウイルス感染の影響で、外出頻度が少ない状況が続いておりましたが、6月は数日に分け、近場ですがあじさい公園散策に出かけました。室内の行事では、多目的室で喫茶を行い、いつもとは違う場所でケーキとコーヒーを楽しんでいただきました。コロナもおさまってきていますので、今後は外出・外食の機会を作り、グループホームでの生活をフェイスブックやインスタグラムなどに掲載し「ふるさと桜」でのご様子を広く皆様に発信していきたいと思ひます。 <p>3、地域との交流報告について</p> <ul style="list-style-type: none"> ・今までは新型コロナウイルス感染予防対策として、入居者様の日々の外出を控えておりましたが、地域の行事も徐々に以前のように開催されるようになると予想されますので、参加させていただく際は、主催者側に事前に参加させていただく旨をお伝えして、地域の皆様と交流させていただきたいと思ひます。 <p>4、その他</p> <ul style="list-style-type: none"> ・新型コロナウイルス感染症について 5月6月ともに、グループホームでの感染者はなく、過ごしていただきました。今後も基本的な感染対策(マスク着用、手洗い、嗽、消毒など)を継続し、引き続き感染予防に努めてまいります。面会は、利用者様の居室での面会が可能になりました。家族様とお出かけして外食も楽しんでいただいています。 ・災害対策訓練 5/14に災害を想定した食事の提供の訓練を実施しました。昼食と夕食を使い捨ての容器にお弁当形式でごはんやおかずを入れ、汁物は缶に入った汁を温めて提供させていただきました。今後も繰り返し訓練を行い、実際に災害が発生した時に、落ち着いて対応できるように備えたいと思ひます。 <p>次回開催予定: 令和5年8月25日(金)14:00~15:00</p>	

グループホームふるさと桜 入居者様状況

令和5年6月23日現在

入居者様
在籍人数

ユニット	在籍人数
八重	9名
枝垂	9名
全体	18名

性別

ユニット	男性	女性
八重	1名	8名
枝垂	0名	9名
全体	1名	17名

平均年齢

ユニット	男性	女性	合計
八重	79.0	89.3	88.1
枝垂		85.0	85.0
全体	79.0	87.0	86.6

介護度別
人数

ユニット	要支援2	要介護1	要介護2	要介護3	要介護4	要介護5
八重	0	4	1	2	2	0
枝垂	0	4	1	3	1	0
全体	0	8	2	5	3	0
平均	2.17					

入居期間
別人数

	1年未満	1～3年	3～5年	5年以上
八重	1	5	2	1
枝垂	2	4	3	0
全体	3	9	5	1

障害高齢者日常生活自立度別人数

	J	A1	A2	B1	B2	C1	C2
八重	0	0	9	0	0	0	0
枝垂	0	0	8	1	0	0	0
全体	0	0	17	1	0	0	0

認知症高齢者日常生活自立度別人数

	I	IIa	IIb	IIIa	IIIb	IV	V
八重	0	2	1	5	1	0	0
枝垂	0	3	2	3	1	0	0
全体	0	5	3	8	2	0	0

空床延べ
日数

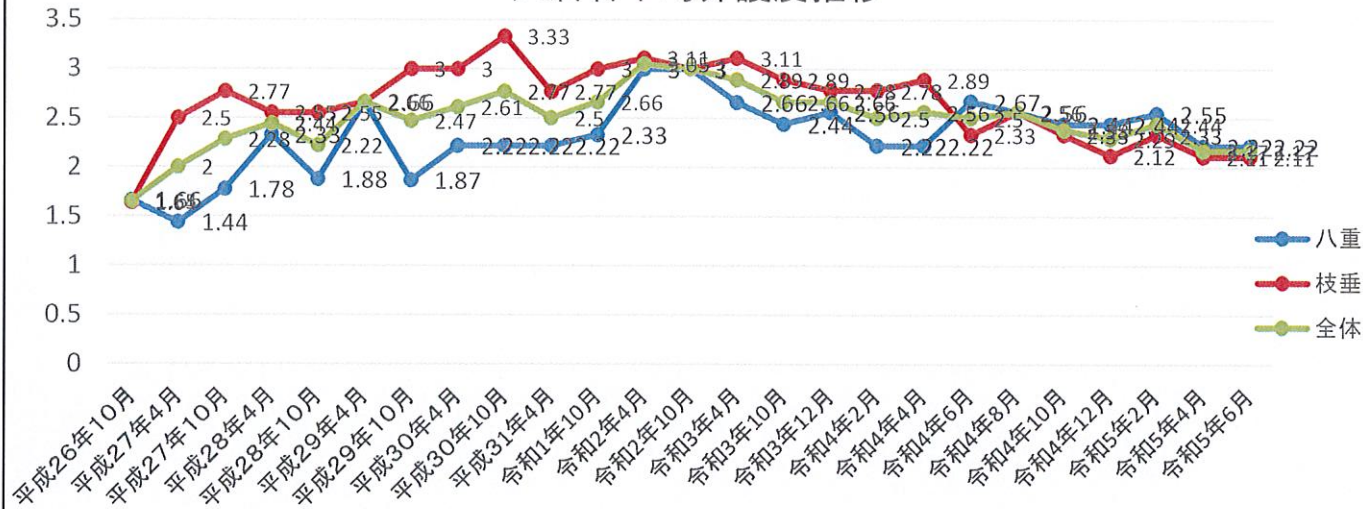
	八重	枝垂	合計
入院	10	16	26
完全空床	0	0	0

	在籍月	10月	12月	令和4年 2月	4月	6月	8月	10月	12月	令和5年 2月	4月	6月
平均年齢	八重	87	87.4	86.8	86.2	88.1	88.1	87.5	88	89.3	88.1	88.1
	枝垂	84.2	86.2	86.2	85.4	85.9	86.1	86.7	86.8	87	86	85
	全体	85.1	86.8	86.5	85.8	87.0	87.1	87.1	87.4	87.6	87.1	86.6
平均介護度	八重	2.44	2.56	2.22	2.22	2.67	2.56	2.44	2.44	2.55	2.22	2.22
	枝垂	2.89	2.78	2.78	2.89	2.33	2.56	2.12	2.33	2.33	2.11	2.11
	全体	2.66	2.66	2.50	2.56	2.50	2.56	2.29	2.38	2.44	2.17	2.17

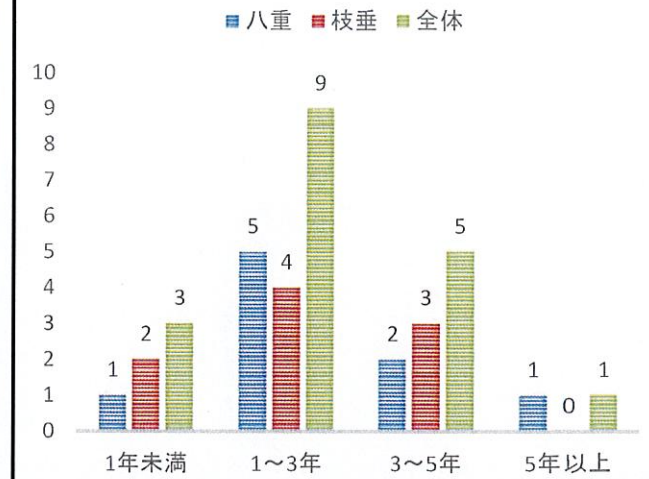
入居・退居の状況

	令和5年度
入居	2
退居	2

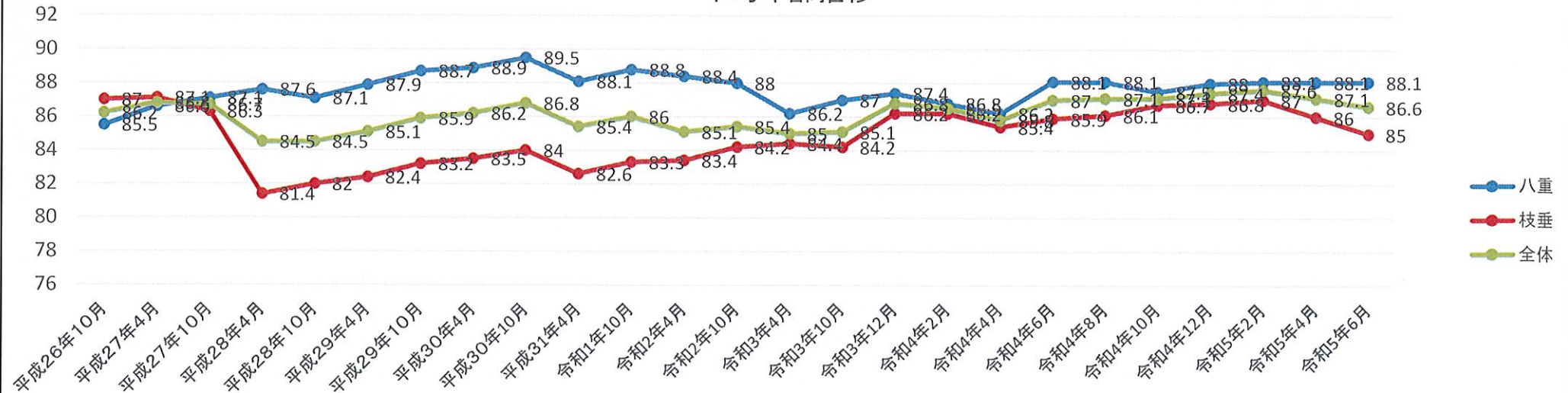
入居者平均介護度推移



入居期間別人数



平均年齢推移



令和5年度 事故報告・ヒヤリハット報告状況

(令和5年5月～令和5年6月)

		事故報告					ヒヤリハット						
		転倒	転落	受傷	薬関連	その他	転倒	転落	受傷	薬関連	ベッドブレイキ	ベッド柵	その他
5月	八重	2	0	2	0	2	2	0	0	1	0	0	0
	枝垂	2	0	2	0	0	0	0	0	2	0	0	1
	合計	4	0	4	0	2	2	0	0	3	0	0	1

		事故報告					ヒヤリハット						
		転倒	転落	受傷	薬関連	その他	転倒	転落	受傷	薬関連	ベッドブレイキ	ベッド柵	その他
6月	八重	0	0	2	0	0	0	0	0	0	0	0	0
	枝垂	1	0	0	1	0	0	0	0	0	0	0	0
	合計	1	0	2	1	0	0	0	0	0	0	0	0

5月6月共に転倒の事故報告が上がっており、同じ方の転倒が続く傾向があります。脳梗塞の発症や退院後の体力の低下などが原因と考えられます。皆様、徐々に体力や身体機能が低下しておりますので、見守りや介助の方法を適宜見直しを行っていく必要があります。

6月に服薬に関する事故が発生しております。内容は食前薬の提供忘れです。職員が確認を徹底していれば防ぐことが出来た事故になりますので、薬の介助時には必ず確認を徹底するよう再度指導をしております。

