

第51回 グループホームふるさと桜 運営推進会議 会議録

開催日時	令和5年4月28日(金) 14:00~15:00	
開催場所	グループホームふるさと桜 1階多目的室	
出席者	中西様(家族代表) 石坂様(知見を有する者) 西澤様(地域代表) 方原様(地域包括支援センター) 大貫(施設長) 大田(管理者) 藤田(相談員)	
議題	1	運営状況
	2	入居者様の日頃の生活状況
	3	地域との交流について
	4	その他
	5	
議事	<p>1・2、運営状況について(別紙資料参照)</p> <p>・令和4年度は、新規入居者は5名、退居者は5名。退居後の行先は全員特養でした。入院者は2名で、2名とも2回入院されております。入院の原因は、脳出血、神経調節性失神、心筋梗塞、心不全です。ご入居者で新型コロナウイルスに罹患された方はおられませんでしたが。職員は陽性者1名、濃厚接触者1名でした。</p> <p>・現在は、18名在籍されており、満床となっております。4月に2名の方がご退居され、2名の方がご入居されています。ご退居された2名は、同法人の特養へご転居となっております。</p> <p>・事故に関して、転倒や内出血の発見の事故報告が多くなっております。転倒の事故に関しては、ご本人の行動を見守り、安全な環境の設定をさせていただくとともに、下肢筋力が低下しないように散歩などを含めた運動を援助しております。内出血に関しては皮膚の弱い方や、血栓予防薬の内服をされている方が多く報告をされております。打撲しやすい箇所へ保護材を設置するなどの対策をさせていただいております。</p> <p>・新型コロナウイルス感染症対策に関しては、新規感染者数が減少しているため、4月より居室内での直接面会を再開させていただいております。</p> <p>3、地域との交流報告について</p> <p>・新型コロナウイルス感染予防対策として、入居者様の日々の外出を控えておりましたが、新規感染者数も少なくなってまいりますので、地域の行事への参加や店舗への買い物も再開させていただく予定です。</p> <p>4、その他ご意見</p> <p>事故について</p> <p>西澤様:服薬の事故は起こってはならない事故なので、気を付けていただきたい。ヒヤリハットの報告件数が事故報告の件数より少ないのが気になります。</p> <p>石坂様:事故と判断する基準が高いと感じます。服薬事故に関しても重大な事故は発生していないのでは?</p> <p>大田:服薬事故はどんな理由があるにせよ、発生してはいけないため、今後も注意して職務に当たってまいります。</p> <p>コロナ対策について</p> <p>中西様:面会については30分と制限されているが、外出に関しては時間や場所、人数などの制限はないですが、他のご家族からは質問などはないですか?</p> <p>大貫:居室での面会に関しては、限りのある空間での面会になるので、制限を設けています。外出に関しては、良識の範囲で行動していただければと考えております。</p> <p>中西様:ゴールデンウィークで大勢の人が動くので感染しないか心配ではありますが、面会や外出が出来るようになったことに関しては、正直うれしく思います。ご入居者が一人も感染しなかったのは、職員が感染予防に努めていただいたおかげだと感謝しています。</p> <p style="text-align: center;">次回開催予定:令和5年6月23日(金)14:00~15:00</p>	

グループホームふるさと桜 入居者様状況

令和5年4月28日現在

入居者様
在籍人数

ユニット	在籍人数
八重	9名
枝垂	9名
全体	18名

性別

ユニット	男性	女性
八重	1名	8名
枝垂	0名	9名
全体	1名	17名

平均年齢

ユニット	男性	女性	合計
八重	79.0	89.3	88.1
枝垂		86.0	86.0
全体	79.0	87.5	87.1

介護度別
人数

ユニット	要支援2	要介護1	要介護2	要介護3	要介護4	要介護5
八重	0	4	1	2	2	0
枝垂	0	4	1	3	1	0
全体	0	8	2	5	3	0
平均	2.17					

入居期間
別人数

	1年未満	1～3年	3～5年	5年以上
八重	2	5	1	1
枝垂	3	4	2	0
全体	5	9	3	1

障害高齢者日常生活自立度別人数

	J	A1	A2	B1	B2	C1	C2
八重	0	0	9	0	0	0	0
枝垂	0	0	8	1	0	0	0
全体	0	0	17	1	0	0	0

認知症高齢者日常生活自立度別人数

	I	IIa	IIb	IIIa	IIIb	IV	V
八重	0	2	1	5	1	0	0
枝垂	0	3	2	3	1	0	0
全体	0	5	3	8	2	0	0

空床延べ
日数

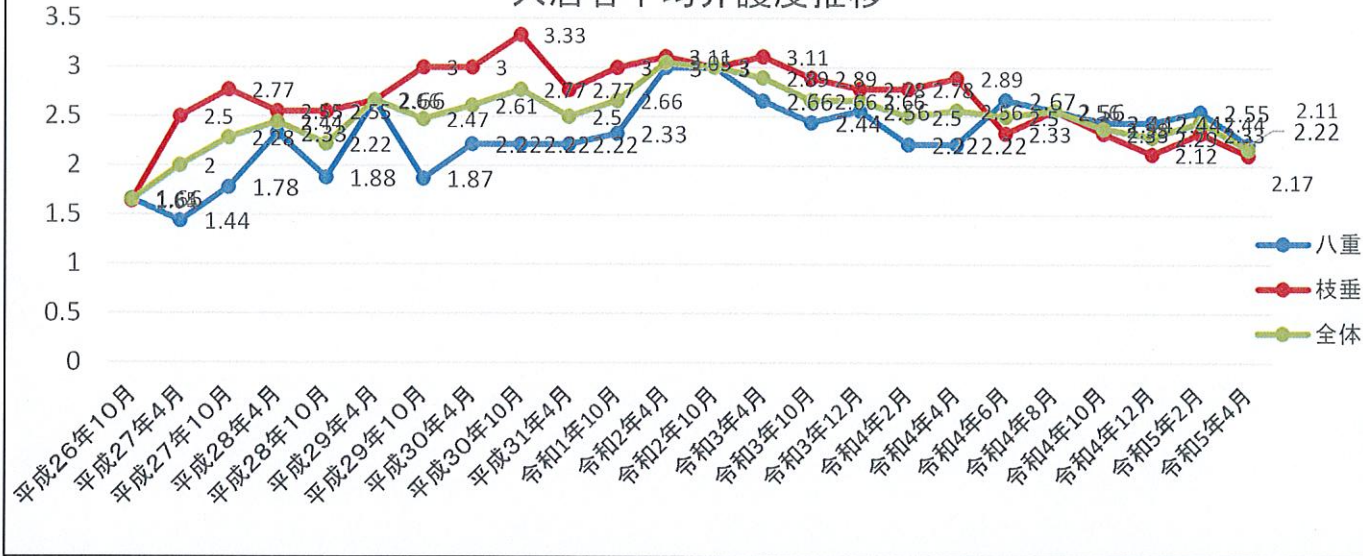
	八重	枝垂	合計
入院	0	0	0
完全空床	1	0	1

	在籍月	令和3年 8月	10月	12月	令和4年 2月	4月	6月	8月	10月	12月	令和5年 2月	4月
平均年齢	八重	86.1	87	87.4	86.8	86.2	88.1	88.1	87.5	88	89.3	88.1
	枝垂	84.1	84.2	86.2	86.2	85.4	85.9	86.1	86.7	86.8	87	86
	全体	84.8	85.1	86.8	86.5	85.8	87.0	87.1	87.1	87.4	87.6	87.1
平均介護度	八重	2.66	2.44	2.56	2.22	2.22	2.67	2.56	2.44	2.44	2.55	2.22
	枝垂	2.66	2.89	2.78	2.78	2.89	2.33	2.56	2.12	2.33	2.33	2.11
	全体	2.66	2.66	2.66	2.50	2.56	2.50	2.56	2.29	2.38	2.44	2.17

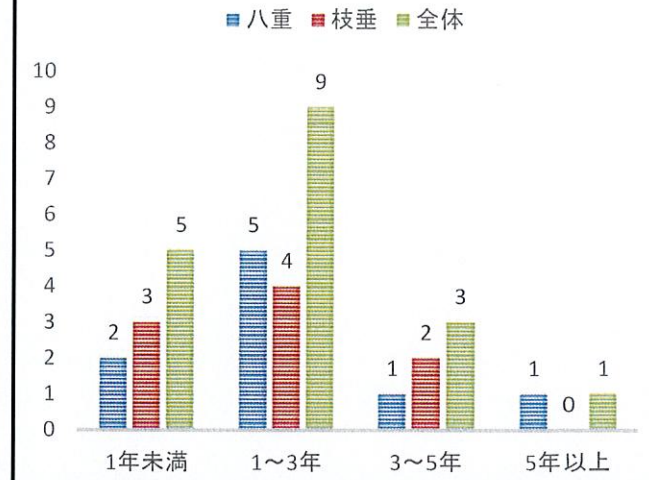
入居・退居の状況

	令和5年度
入居	2
退居	2

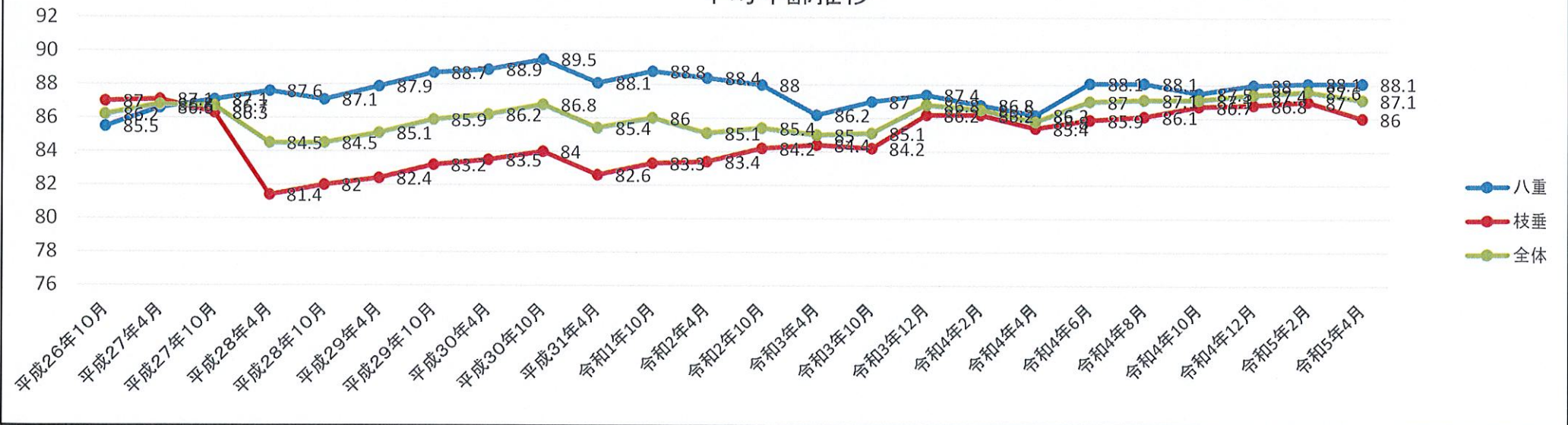
入居者平均介護度推移



入居期間別人数



平均年齢推移



令和4年度 事故報告・ヒヤリハット報告状況

(令和5年3月～令和5年4月)

		事故報告					ヒヤリハット						
		転倒	転落	受傷	薬関連	その他	転倒	転落	受傷	薬関連	ベッドブレーキ	ベッド柵	その他
3月	八重	2	0	6	1	2	0	0	0	0	0	0	4
	枝垂	6	0	0	1	0	2	0	0	2	0	0	2
	合計	8	0	6	2	2	2	0	0	2	0	0	6

		事故報告					ヒヤリハット						
		転倒	転落	受傷	薬関連	その他	転倒	転落	受傷	薬関連	ベッドブレーキ	ベッド柵	その他
4月	八重	2	0	1	0	0	0	0	0	0	0	0	2
	枝垂	2	0	0	0	0	1	0	0	0	0	0	0
	合計	4	0	1	0	0	1	0	0	0	0	0	2

3月4月共に転倒事故が多く発生しております。同じ方が繰り返し転倒されており、見守りを行っておりますが、ご自身で歩かれる方であり、繰り返し転倒をされる結果になっております。身体機能の低下による歩行能力の低下も原因であると思われまます。気候のいい日は散歩などを声掛けし、屋外で歩行する機会を提供し、歩行機能の維持に努めてまいります。

また、3月には内出血の発見も多くありました。内出血の発見に関しても同じ方の報告が多く、ご本人の動作を確認し、打撲しやすい箇所の保護を行っております。

