

第38回 グループホームふるさと桜 運営推進会議 会議録

開催日時	令和3年2月25日(木)	
開催場所	新型コロナウイルス感染拡大予防対策の為、書面での開催とする。	
出席者	中西様(家族代表) 三浦様(家族代表) 西澤様(地域代表) 吹田様(地域代表) 財原様(地域代表) 石坂様(知見を有する者) 山崎様(地域包括支援センター) 大貫(施設長) 大田(管理者)	
議題	1	運営状況
	2	入居者様の日頃の生活状況
	3	地域との交流について
	4	
	5	
議事	<p>※新型コロナウイルス感染拡大を受け、今回の運営推進会議は集まっての開催は中止とし、書面での状況報告とさせていただきます。</p> <p>1・2、運営状況について、管理者より報告。(別紙資料参照) ・現在18名の在籍です。1月に2名の方の退去があり、その後、2名の方がご入居されております。退居の2名のうち、1名は療養型の病院、1名は特養(ふるさと)へ移られております。新しくご入居された2名の方は、大きく戸惑う事もなく、穏やかに過ごされています。 ・新型コロナウイルス感染拡大が続いており、外出の行事は行えませんでした。毎年恒例の海神社への初詣も行うことが出来ませんでした。外出行事は出来ませんでしたが、お正月、節分、バレンタインなどの季節を感じて頂ける行事を開催させて頂きました。</p> <p>3、地域との交流報告について、管理者より報告。 ・新型コロナウイルス感染予防対策として、入居者様の外出を控えており、買い物などの外出は出来ていない状況です。</p> <p>4、その他 ・新型コロナウイルス感染予防対策について 現在、当ホームにおいては直接の面会は中止とさせて頂いており、LINEを使用した、オンライン面会のみでの対応を継続させて頂いております。入居者様に関しては、毎日の検温や都度の手洗い消毒、不要不急の外出の禁止などをさせて頂いており、加湿器などを使用し、過ごされているユニット内の温度湿度の管理をさせて頂いております。職員に関しては、手洗い、うがい、消毒などの基本的な感染予防対策を徹底するとともに、出勤時以外にも検温をするなどの、自己における健康管理を行ってらっております。</p> <p style="text-align: right;">次回開催予定:4月23日(金)14:00~15:00</p>	

グループホームふるさと桜 入居者様状況

令和3年2月26日現在

入居者様
在籍人数

ユニット	在籍人数
八重	9名
枝垂	9名
全体	18名

性別

ユニット	男性	女性
八重	0名	9名
枝垂	3名	6名
全体	3名	15名

平均年齢

ユニット	男性	女性	合計
八重		86.3	86.3
枝垂	83.4	85.0	84.2
全体	83.4	85.7	84.9

介護度
別人数

ユニット	要支援2	要介護1	要介護2	要介護3	要介護4	要介護5
八重	0	2	1	2	3	1
枝垂	0	1	3	1	3	1
全体	0	3	4	3	6	2
平均	3.00					

入居期間
別人数

	1年未満	1～3年	3～5年	5年以上
八重	3	3	1	2
枝垂	3	2	2	2
全体	6	5	3	4

障害高齢者
日常生活
自立度
別人数

	J	A1	A2	B1	B2	C1	C2
八重	0	0	5	2	1	0	0
枝垂	0	0	5	3	0	0	0
全体	0	0	10	5	1	0	0

認知症
高齢者
日常生活
自立度
別人数

	I	II a	II b	III a	III b	IV	V
八重	0	1	1	5	0	2	0
枝垂	0	3	2	3	1	0	
全体	0	4	3	8	1	2	0

入院延
べ日数

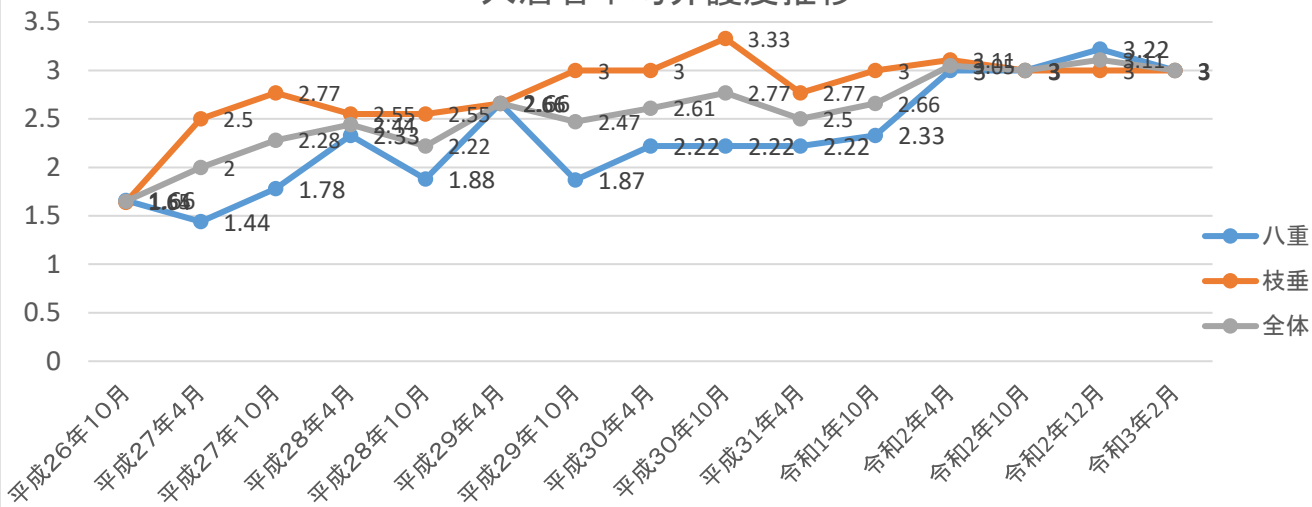
	令和2年度
八重	112
枝垂	60

	在籍月	令和2年4月	6月	8月	10月	12月	2月
平均年齢	八重	88.4	87.2	87.3	88	88.2	86.3
	枝垂	83.4	83.4	83.4	84.2	84.3	84.2
	全体	85.1	84.7	84.7	85.4	85.6	84.9
平均介護度	八重	3.00	3.00	3.00	3.00	3.22	3.00
	枝垂	3.11	3.00	3.00	3.00	3.00	3.00
	全体	3.05	3.00	3.00	3.00	3.11	3.00

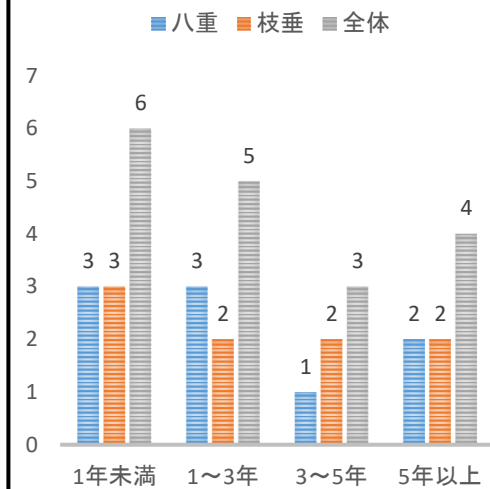
入居・退
居の状
況

	令和2年度
入居	4
退居	4

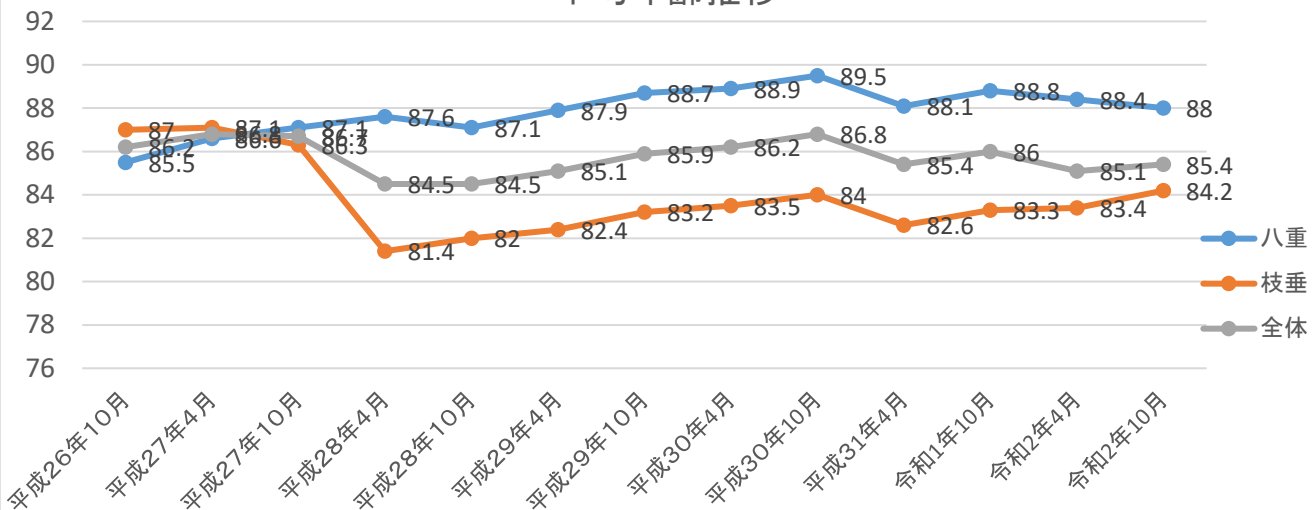
入居者平均介護度推移



入居期間別人数



平均年齢推移



令和2年度 事故報告・ヒヤリハット報告状況

(令和3年1月～令和3年2月)

		事故報告					ヒヤリハット						
		転倒	転落	受傷	薬関連	その他	転倒	転落	受傷	薬関連	ベッドブレーキ	ベッド柵	その他
1月	八重	1	0	1	0	0	0	0	0	0	0	0	0
	枝垂	0	2	0	1	1	2	0	0	1	0	0	2
	合計	1	2	1	1	1	2	0	0	1	0	0	2

		事故報告					ヒヤリハット						
		転倒	転落	受傷	薬関連	その他	転倒	転落	受傷	薬関連	ベッドブレーキ	ベッド柵	その他
2月	八重	1	0	3	1	0	0	0	0	0	0	0	1
	枝垂	1	0	0	0	0	0	0	0	3	0	1	0
	合計	2	0	3	1	0	0	0	0	3	0	1	1

事故に対する対策

・1月2月共に、転倒転落の事故が発生しております。下肢筋力の低下が見られる方の転倒が続いていますので、動作時の付き添いの徹底をし、出来る限り運動をし筋力の低下を予防することで再発の予防を行っていきます。

・皮膚損傷(内出血の発見)に関しては、同じ方に発生しています。右麻痺のある方で、右上肢に内出血が出来ていることが多くあります。ご自分で上肢を動かされる為、ベッド柵や壁に当たっている事が原因と思われます。クッション材の使用など、居室内の環境を見直し、内出血が続かないように対応を検討していきます。

