

第 65 回 グループホームふるさと桜 運営推進会議 会議録

開催日時	令和 7 年 9 月 26 日(金) 14:00～15:00	
開催場所	グループホームふるさと桜1階多目的室	
出席者	竹村様(家族様代表) 石坂様(知見を有する者) 藤井様(東垂水あんしんすこやかセンター) 大田(副施設長) 山田(管理者)	
議題	1	運営状況
	2	事故とヒヤリハットの報告
	3	入居者様の日頃の生活状況
	4	その他
議事	<p>8 月 22 日開催予定であったが、グループホームふるさと桜において新型コロナウイルス発症者が複数出たため、延期とし、9 月 26 日に開催をした。</p> <p>1.運営状況について(別紙資料参照)</p> <p>8 月において新型コロナウイルス感染症発生の為、急遽、ご日程を変更し、本日にご対応ありがとうございます。令和 7 年度 8 月新型コロナウイルス感染症報告致します。</p> <p>感染期間 令和 7 年 8 月 15 日～8 月 28 日(14 日間)</p> <p>発生状況</p> <p>8月15日 職員 A:倦怠感強くあり。抗原検査実施し、コロナ陽性。</p> <p>8月16日 入居者 A:発熱あり、居室にて隔離対応。抗原検査実施し、コロナ陽性。</p> <p>8月18日 職員 B:出勤前の抗原検査にてコロナ陽性。 職員 C:咽頭不快あり、抗原検査実施し、コロナ陽性。</p> <p>8月20日 入居者 B:発熱あり、居室にて隔離対応。抗原検査実施し、コロナ陽性。</p> <p>8月22日 職員 D:咽頭不快あり、抗原検査実施し、コロナ陽性。 入居者 C:発熱、酸素飽和度の低下有り、救急搬送となり、搬送先で検査しコロナ陽性。加療のため入院となる。</p> <p>感染者数 入居者:3名(入院者1名) 職員 :4名</p> <p>以上が、8 月に感染症状況です。入居者には発熱があり、気づくことができたが、職員には主に咳や咽頭痛、倦怠感がありました。世間でも咳や咽頭痛、倦怠感が主な感染症状と聞いております。</p> <p>運営状況については現在、18 名在籍されており、満床となっております。7 月に 1 名ご退居となった後、8 月に1名ご入居されています。平均年齢は 86.0 歳。平均介護度は 2.61 となっております</p> <p>2.事故・ヒヤリハットの報告(別紙資料参照)</p> <p>7 月～8 月の事故報告書の内容において 薬関係の事故が 7 件発生しました。基本的な服薬介助が徹底出来ておらず、飲み込み確認ミスが主にあり、基本的な服薬介助が出来ておらず、飲み込み確認が出来ていないケースが多発しました。また入居者様のお薬の配薬時間(朝の薬が夕に配薬介助)を間違ってしまったケースもありました。薬の取り扱いについては、職員一同、基本に振り返り、更に引き締めて取り組んでいきます。また 9 月に提携薬局の薬剤師に相談しました。相談の結果、一包化された薬の名前を大きく印字すること。チェックの頻度などは飲み忘れ等の確認をするために必要な作業と判断し、現状のまま継続となりました。</p> <p>7 月の転倒事故において、夜間、ポータブルトイレに座っていましたが、職員が他の入居者様のセンサー対応に行っている間に、歩行器を自身で押して、転倒しているのを発見しました。歩行が不安定な方ではありますが、居室内ではどこかに捕まりながらも独歩はできる方なので、歩行器を居室内から外して、センサー対応を行っています。7月の 2 件の皮下出血を自身で作られている方です。トイレの介助バーなどでご自身で立って打っている事が多々ありました。職員が付き添うことで軽減を図っています。</p> <p>8 月の八重の転倒 1 件はレクリエーションで紙飛行機を飛ばす際に勢いが余って転倒したケースです。職員が近くにいました。すぐに支えることができませんでした。レクリエーションを行う際は、転</p>	

倒に配慮し、座って行うことで転倒に配慮して行います。

9月の転倒については、早朝時、センサーが鳴動せず、ベッドから車いすに自身で移乗して際に転倒したケースです。原因はセンサーのスイッチを職員が入れ忘れいた事です。今後、センサーの入れ忘れがないか、再度、職員に注意する事を徹底するように指し確認するように努めて参ります。

3.入居者様の日頃の生活状況

毎月実施しております音楽療法やフラワーアレンジメントなどは継続して開催しております。7月の外出はお寿司を食べに外出しました。行かれた方は非常に楽しんで、召し上がり、「また、別の所に食べに行きたい」と満足そうにされていました。またイベントとして、おやつ時にそうめん流しを行い、楽しみながらそうめんを食べていました。8月は外出の機会がもてず、予定していた家族との夏祭り盆踊り大会はユニットでの新型コロナウイルス感染症で延期となりました。用意していた食材もあった為、感染拡大していないユニットで入居者と職員で行いました。9月は敬老の日を行いまして、鯛の姿焼きを見て、入居者の皆様は喜んでお召し上がりになっておりました。

5.その他

・9月30日付けで現管理者の山田は人事異動にて交代となり、10月1日からは小白が就任致します。よろしくお願い致します。

グループホーム運営推進会議は以上となりますが、何かご質問等あれば教えてください。

・薬のボックスについて、入れ替える際に、薬局から届いた薬とグループホームでの入れるBOXの並びが名前と逆方向になっているので、統一した方がよい。

⇒薬局と相談しm順番をそろえるようにします。

・運営推進会議の時間について、他のグループホームの運営推進会議は30分程度で終わっている。ここのグループホームは丁寧に報告をしているが、もう少し割愛してもよいのではないかと。

⇒司会進行者が時間配分を調整します。

◎次回開催予定:令和7年10月24日(金)14:00～15:00

グループホームふるさと桜 入居者様状況

令和7年9月26日現在

入居者様
在籍人数

ユニット	在籍人数
八重	9名
枝垂	9名
全体	18名

性別

ユニット	男性	女性
八重	3名	6名
枝垂	2名	7名
全体	5名	13名

平均年齢

ユニット	男性	女性	合計
八重	84.0	89.5	87.7
枝垂	87.5	83.4	84.3
全体	85.4	86.2	86.0

介護度別
人数

ユニット	要支援2	要介護1	要介護2	要介護3	要介護4	要介護5
八重	0	3	1	2	3	0
枝垂	0	1	3	4	0	1
全体	0	4	4	6	3	1
平均	2.61					

入居期間
別人数

	1年未満	1～3年	3～5年	5年以上
八重	2	3	4	0
枝垂	3	4	1	1
全体	5	7	5	1

障害高齢
者日常生活
自立度
別人数

	J	A1	A2	B1	B2	C1	C2
八重	1	2	5	1	0	0	0
枝垂	0	2	2	4	1	0	0
全体	1	4	7	5	1	0	0

認知症高
齢者日常
生活自立
度別人数

	I	Ⅱa	Ⅱb	Ⅲa	Ⅲb	Ⅳ	M
八重	0	3	2	4	0	0	0
枝垂	0	3	1	3	1	1	0
全体	0	6	3	7	1	1	0

空床延べ
日数

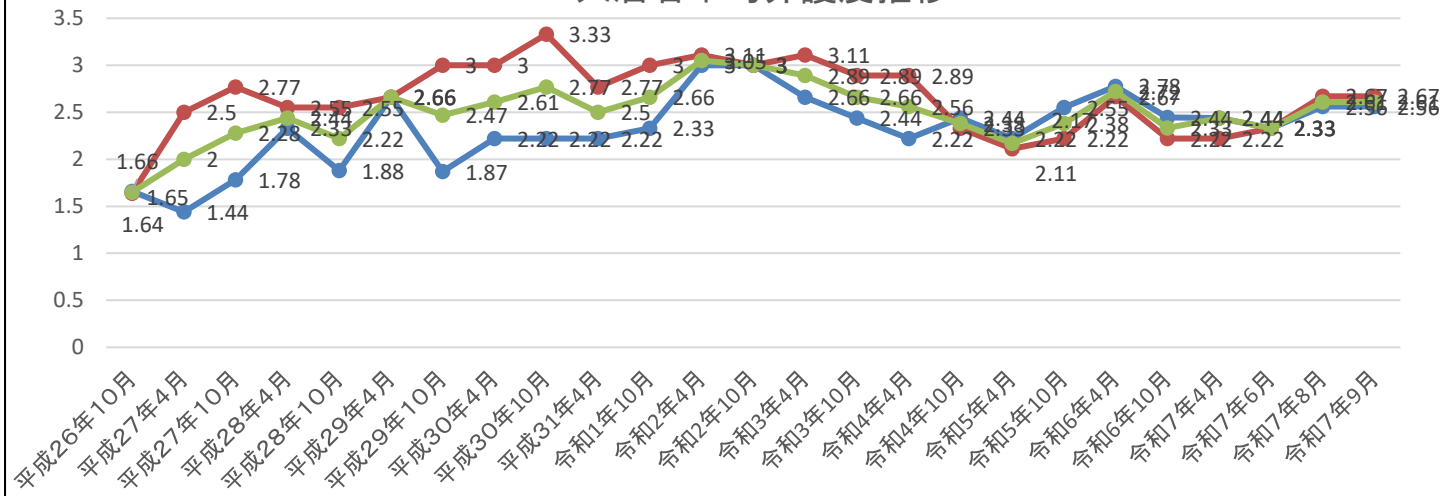
	八重	枝垂	合計
入院	3	15	18
完全空床	9	46	55

入居・退
居の状況

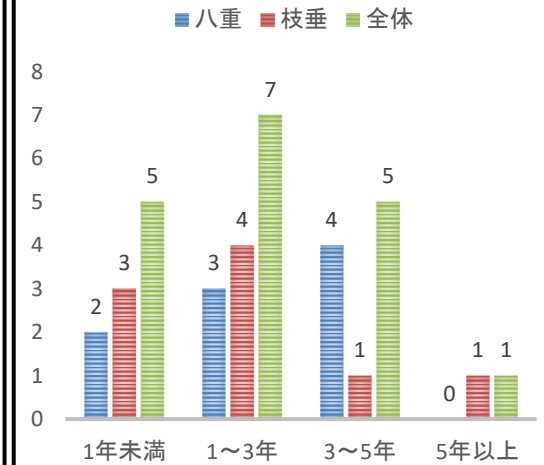
	令和7年度
入居	3
退居	3

	在籍月	令和6年2月	4月	6月	8月	10月	12月	令和7年 2月	4月	6月	8月	9月
平均年齢	八重	89.1	89.1	88.4	88.9	87.4	87.7	87.2	87.2	87.7	87.7	87.7
	枝垂	85.9	84.8	84.9	84.6	84.6	84.7	85.1	83.9	83.4	84.2	84.2
	全体	87.4	86.9	86.7	86.6	86.0	86.2	86.2	85.6	85.6	85.9	85.9
平均介護 度	八重	2.78	2.78	3.00	3.00	2.44	2.44	2.44	2.44	2.33	2.56	2.56
	枝垂	2.67	2.67	2.78	2.67	2.22	2.56	2.56	2.22	2.33	2.67	2.67
	全体	2.72	2.72	2.88	2.82	2.33	2.50	2.50	2.44	2.33	2.61	2.61

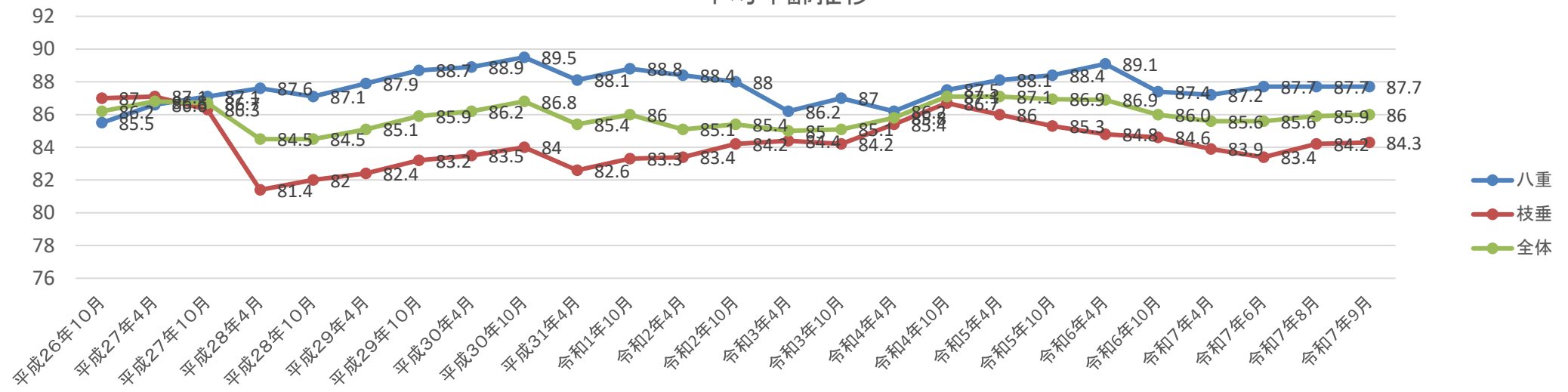
入居者平均介護度推移



入居期間別人数



平均年齢推移



事故報告・ヒヤリハット報告状況

(令和7年7月～令和7年9月)

		事故報告					ヒヤリハット						
		転倒	転落	受傷	薬関連	その他	転倒	転落	受傷	薬関連	ベッドブ レーキ	ベッド 柵	その他
7月	八重	1	0	1	0	1	0	0	0	0	0	0	0
	枝垂	0	0	1	5	0	1	0	0	0	0	0	0
	合計	1	0	2	5	1	1	0	0	0	0	0	0
		事故報告					ヒヤリハット						
		転倒	転落	受傷	薬関連	その他	転倒	転落	受傷	薬関連	ベッドブ レーキ	ベッド 柵	その他
8月	八重	1	0	0	0	0	0	0	0	0	0	0	0
	枝垂	0	0	0	2	0	0	0	0	1	0	0	0
	合計	1	0	0	2	0	0	0	0	1	0	0	0
		事故報告					ヒヤリハット						
		転倒	転落	受傷	薬関連	その他	転倒	転落	受傷	薬関連	ベッドブ レーキ	ベッド 柵	その他
9月	八重	0	0	0	0	0	0	0	0	0	0	0	0
	枝垂	1	0	0	0	0	0	0	0	0	0	0	0
	合計	1	0	0	0	0	0	0	0	0	0	0	0

7月～8月の事故報告書の内容において 枝垂にて薬関係の事故が7件発生しました。基本的な服薬介助が徹底出来ておらず、飲み込み確認ミスが主にあり、基本的な服薬介助が出来ていないケースが多発しました。また入居者様のお薬の配薬時間(朝の薬が夕に配薬介助)を間違ってしまったケースもありました。薬の取り扱いについては、職員一同、基本を振り返り、気を引き締めて取り組んでまいります。

7月の八重の転倒事故において、夜間、ポータブルトイレに座っておられた方が、職員が他の入居者様のセンサー対応に行っている間に、歩行器を自身で押して、転倒しているのを発見しました。歩行が不安定な方ではありますが、居室内ではどこかに捕まりながらも独歩はできる方なので、歩行器を居室内から外して、センサー対応を行っています。7月の受傷は八重、枝垂とも皮下出血が繰り返されている方です。トイレの介助バーなどで自身で立って打っている事が多々ありました。職員が付き添うことで軽減を図っています。

8月の八重の転倒1件はレクリエーションで紙飛行機を飛ばす際に勢いが余って転倒したケースです。職員が近くにいましたが、すぐに支えることができませんでした。レクリエーションを行う際は、転倒に配慮し、座って行うことで転倒に繋がらないように行います。

9月の転倒については、早朝時、センサーが鳴動せず、ベッドから車いすに自身で移乗して際に転倒したケースです。原因はセンサーのスイッチを職員が入れ忘れいた事です。今後、センサーの入れ忘れがないか、確認を徹底するよう指導をしています、

令和6年度～令和7年度 事故発生状況

