

第 63 回 グループホームふるさと桜 運営推進会議 会議録

開催日時	令和 7 年 4 月 25 日(金) 14:00～15:00	
開催場所	グループホームふるさと桜1階多目的室	
出席者	中西様、竹村様(家族様代表) 石坂様(知見を有する者) 門田様(東垂水あんしんすこやかセンター) 大貫(施設長) 大田(副施設長) 山田(管理者)	
議題	1	運営状況
	2	事故とヒヤリハットの報告
	3	利用者様の日頃の生活状況
	4	その他
議事	<p>1.運営状況について(別紙資料参照)</p> <p>現在、18 名在籍されており、満床となっております。体調を崩される方もなく、入院者もおられませんでした。平均年齢は 85.6 歳。平均介護度は 2.44 となっております</p> <p>2 事故・ヒヤリハットの報告</p> <p>3 月の事故報告書の内容において 八重での転倒事故は 2 名介助のご入居者を移乗する際にご本人がしっかりと立位がとれずに床に座り込んでしまったケースになります。他の転倒 2 件については同じ方の転倒事故が発生しております。枝垂での転倒事故は新規ご入居者の方です。ご自身で立ち上がりがあることがあり、見守りが不十分であったことが原因の一つです。食事席を変更して職員が見守りができる場所への席替えを行って対応していますが、4 月に入っても</p> <p>3 月の薬事故については 1 件は服薬の飲み込み確認が出来ておらず、口から吐き出した物を他の職員が発見したケースになります。3 月のその他の 2 件ですが、ご入居者が職員に危害を加えてたケースです。一人で対応せずにチームで対応するように努めて参ります。4 月の八重の受傷の皮下出血ですが、いつ出来たものかわからない皮下出血になります。ご入居者は発見の一昨日から多動であったため、その際にどこかでぶつけてしまったと考えられます。枝垂の受傷の皮下出血ですが、こちらもいつどこで出来たもの不明でありました。不明な原因はないように原因を追及して対策を講じて参ります。</p> <p>3. 入居者様の日頃の生活状況</p> <p>毎月実施しております、音楽療法やフラワーアレンジメントなどは継続して開催しております。外出がしやすい気候になっており、お花見ドライブに行かせていただきました。できる限り外出する機会を多く持った生活を送っていただけるよう支援をさせていただきます。</p> <p>4.その他</p> <p>・特になし。</p> <p style="text-align: right;">◎次回開催予定:令和 7 年 6 月 27 日(金)14:00～15:00</p>	

グループホームふるさと桜 入居者様状況

令和7年4月25日現在

入居者様
在籍人数

ユニット	在籍人数
八重	9名
枝垂	9名
全体	18名

性別

ユニット	男性	女性
八重	4名	5名
枝垂	0名	9名
全体	4名	14名

平均年齢

ユニット	男性	女性	合計
八重	84.5	84.5	87.2
枝垂		83.9	83.9
全体	84.5	85.9	85.6

介護度別
人数

ユニット	要支援2	要介護1	要介護2	要介護3	要介護4	要介護5
八重	0	4	1	0	4	0
枝垂	0	2	3	2	2	0
全体	0	6	4	2	6	0
平均	2.44					

入居期間
別人数

	1年未満	1～3年	3～5年	5年以上
八重	4	5	0	0
枝垂	4	4	0	1
全体	8	9	0	1

障害高齢
者日常生活
自立度
別人数

	J	A1	A2	B1	B2	C1	C2
八重	0	1	4	0	3	0	0
枝垂	0	1	4	1	4	0	0
全体	0	2	8	1	7	0	0

認知症高
齢者日常
生活自立
度別人数

	I	Ⅱ a	Ⅱ b	Ⅲ a	Ⅲ b	Ⅳ	M
八重	0	2	2	3	0	1	0
枝垂	0	4	1	3	1	1	0
全体	0	6	3	6	1	2	0

空床延べ
日数

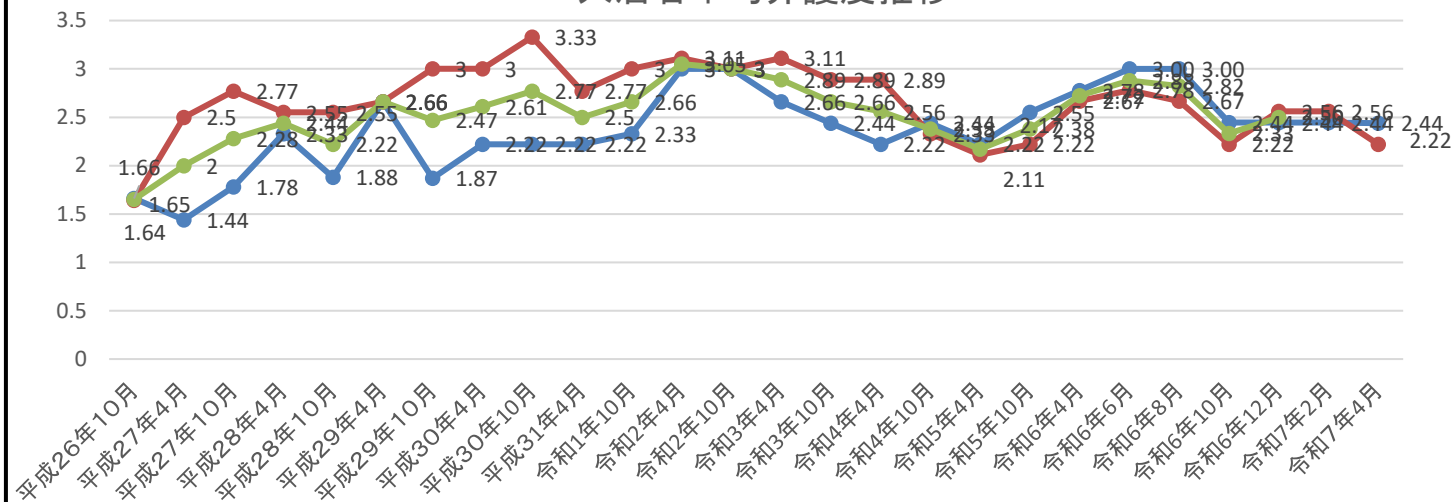
	八重	枝垂	合計
入院	0	0	0
完全空床	0	0	0

入居・退
居の状況

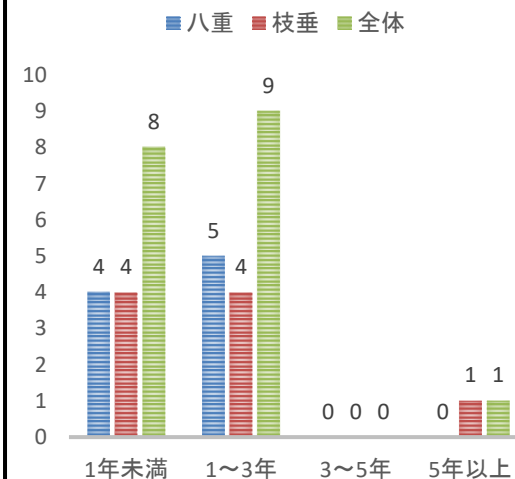
	令和7年度
入居	0
退居	0

	在籍月	令和5年 8月	10月	12月	令和6年 2月	4月	6月	8月	10月	12月	令和7年 2月	4月
平均年齢	八重	88.2	88.4	88.7	89.1	89.1	88.4	88.9	87.4	87.7	87.2	87.2
	枝垂	85.1	85.3	85.3	85.9	84.8	84.9	84.6	84.6	84.7	85.1	83.9
	全体	86.7	86.9	87.1	87.4	86.9	86.7	86.6	86.0	86.2	86.2	85.6
平均介護 度	八重	2.22	2.55	2.55	2.78	2.78	3.00	3.00	2.44	2.44	2.44	2.44
	枝垂	2.60	2.22	2.66	2.67	2.67	2.78	2.67	2.22	2.56	2.56	2.22
	全体	2.27	2.38	2.61	2.72	2.72	2.88	2.82	2.33	2.50	2.50	2.44

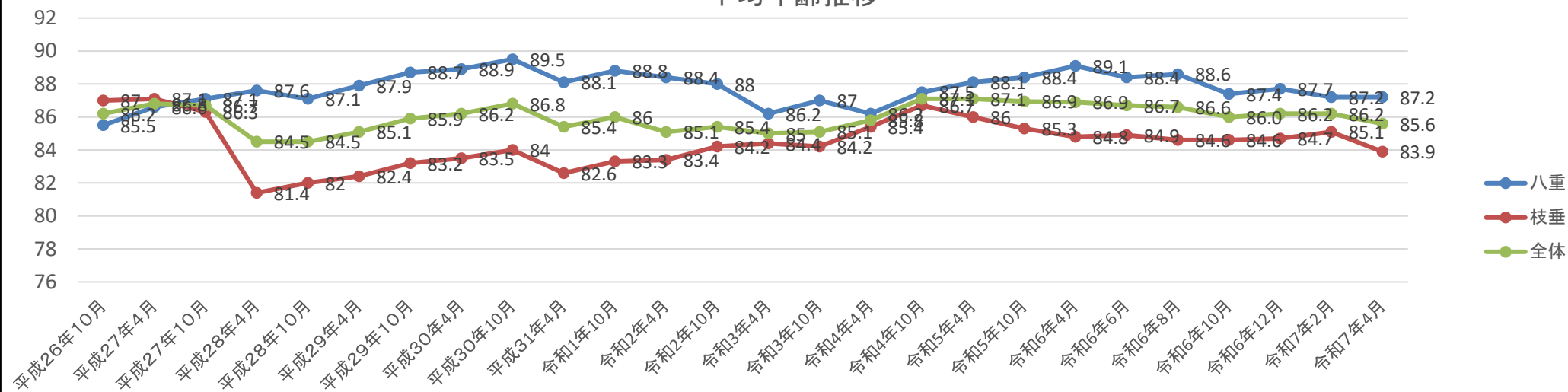
入居者平均介護度推移



入居期間別人数



平均年齢推移



事故報告・ヒヤリハット報告状況

(令和7年3月～令和7年4月)

		事故報告					ヒヤリハット						
		転倒	転落	受傷	薬関連	その他	転倒	転落	受傷	薬関連	ベッドブレーキ	ベッド柵	その他
3月	八重	3	0	0	0	2	0	0	0	0	0	0	1
	枝垂	2	0	0	2	0	0	0	0	0	0	0	0
	合計	5	0	0	2	2	0	0	0	0	1	1	1
4月		事故報告					ヒヤリハット						
		転倒	転落	受傷	薬関連	その他	転倒	転落	受傷	薬関連	ベッドブレーキ	ベッド柵	その他
	八重	0	0	1	0	0	0	0	0	0	0	0	0
4月	枝垂	1	0	1	0	0	0	0	0	0	0	0	0
	合計	1	0	2	0	0	0	0	0	0	0	0	0

3月の事故報告書の内容において 八重での転倒事故は2名介助のご入居者を移乗する際にご本人がしっかりと立位がとれずに床に座り込んでしまったケースになります。ご本人と職員のタイミングを合わせて、今後、対応していきます。他の転倒2件については同じ方の転倒事故が発生しております。トイレ内で職員が目を離れた際にトイレから立ち上がり、そのまま床に座り込んだケースです。職員が離れる際は他の職員と連携して対応するように努めて参ります。枝垂での転倒事故は新規ご入居者の方です。ご自身で立ち上がりがあることがあり、見守りが不十分であったことが原因の一つです。食事席を変更して職員が見守りができる場所への席替えを行って対応していますが、4月に入っても同様に1件発生しております。食事席だけではなく、靴もあっていないため、環境整備を今後も続けて参ります。

3月の薬事故については1件は服薬の飲み込み確認が出来ておらず、口から吐き出した物を他の職員が発見したケースになります。新任の職員であったため、再度、指導して改善して参ります。もう1件の服薬漏れは15時に服薬があった物を職員が忘れてしまっていたケースです。こちらの対応策として、15時薬のボックスを作成して対応しております。3月のその他の2件ですが、ご入居者が職員に危害を加えてたケースです。一人で対応せずにチームで対応するように努めて参ります。4月の八重の受傷の皮下出血ですが、いつ出来たものかわからない皮下出血になります。ご入居者は発見の一昨日から多動であったため、その際にどこかでぶつけてしまったと考えられます。枝垂の受傷の皮下出血ですが、こちらもしつどこで出来たもの不明でありました。不明な原因はないように原因を追及して対策を講じて参ります。

