

第22回 グループホームふるさと桜 運営推進会議 会議録

開催日時	平成30年6月22日(金) 14:00～15:00	
開催場所	グループホームふるさと桜 1階多目的室	
出席者	瀧原様(入居者代表) 片岡様(家族代表) 財原様(家族代表) 石坂様(知見を有する者) 吹田様(地域代表) 畑様(地域代表) 藤井様(地域包括支援センター) 大貫(施設長) 大田(管理者)	
議題	1	運営状況
	2	入居者様の日頃の生活状況
	3	地域との交流について
	4	会議参加者との意見交換
	5	その他
議事	<p>1・2、運営状況について、管理者より報告。(別紙資料参照)</p> <ul style="list-style-type: none"> ・平均年齢、平均介護度共に増加傾向であり、体調を崩され、受診をすることが増えてきています。 ・事故に関しては、転倒による事故が多くなってきており、以前は屋外でも自立で歩行が出来ていた方も、歩行状態が不安定になってきています。歩行時の付き添いを徹底すること、歩行能力の低下がないように、日頃より散歩などの屋外歩行を取り入れていきます。 <p>⇒施設長より:今の現状では、職員1名で入居者様3名を見ることは困難。過去に初詣に行き、転倒され骨折をしたこともある。職員一人一人に、危機感を持って援助に当たってもらうよう、管理者がしっかりと指導をしていくべき。</p> <ul style="list-style-type: none"> ・今年度は、毎月外出行事を計画し、外出する機会を増やしています。5月は須磨離宮公園へ外出をしました。6月は淡路花さじきへ外出を行います。また、外食行事もできる限り毎月実施して行く予定です。 <p>3、地域との交流報告について、管理者より報告。</p> <ul style="list-style-type: none"> ・地域の清掃活動に関しては、一緒にする入居者がおられず、管理者のみで実施することが増えている。もう一度、入居者様と一緒に実施できるよう、調整をしていきたい。 ・近隣の店舗が開催した「かえる祭り」(毎年、梅雨の時期に開催)へ足を延ばし、売られているかえるグッズを入居者様と一緒に見に行かせていただいた。 <p>4、意見交換</p> <ul style="list-style-type: none"> ・畑様より:1階に新しい職員が入職すれば、余裕は出るのですか？ <p>⇒施設長より:現状でも人員基準は割っていないが、支援をするにあたり余裕はないです。欠勤をする職員もあり、管理者がユニットの支援に入ることもあります。紹介会社や派遣会社に問い合わせるも、なかなか入局につながる状況ではないのが現状です。地域で介護に興味のある方がおられたら紹介して頂くと助かります。</p> <ul style="list-style-type: none"> ・吹田様より:認知症、障害高齢者の自立度について説明をしていただきたい。 <p>⇒管理者より:会議の場において簡単に説明。議事録を郵送する際に、説明文を同封させていただきます。</p> <ul style="list-style-type: none"> ・財原様より:職員の動きを見ていると、料理をすることが負担になっているようである。ユニット内で調理をすることは良いことではあるが、負担になっているのであれば何か対策をした方が良いのではないのでしょうか？介護職員の入職が見込めないのであれば、調理人を雇うことはできないのでしょうか？ <p>⇒施設長より:昼食の調理には手間がかかっている実情はあります。調理人の求人に関しては検討させていただきます。</p> <ul style="list-style-type: none"> ・片岡様より:外出や日頃の様子をアルバムの様にしてもらえると、面会に来た時にそれを見ながら母親と話が出来ると思っています。検討して頂きたい。 <p>⇒管理者より:作成させていただきます。</p> <ul style="list-style-type: none"> ・管理者より:前回の会議でご意見のあった、メールを使用しての連絡については、現在希望されるご家族を確認させていただいております。ご希望が確認でき次第、開始させていただきます。また、7月中に第3者評価、8月には家族会、8月末には納涼祭を予定しております。 	
次回:8月24日14:00～開催予定		

グループホームふるさと桜 入居者様状況 平成30年6月22日現在

入居者様	性別	
	ユニット	性別
ユニット	在籍人数	性別
八重	9名	男性
八重		女性
枝垂	9名	男性
枝垂		女性
全体	18名	男性
全体		女性

平均年齢	性別			
	ユニット	男性	女性	合計
ユニット	男性	女性	合計	
八重	91.0	87.9	89.5	
枝垂	79.5	88.3	83.9	
全体	85.3	88.1	86.7	

介護度別人数	介護度						
	ユニット	要支援2	要介護1	要介護2	要介護3	要介護4	要介護5
ユニット	要支援2	要介護1	要介護2	要介護3	要介護4	要介護5	
八重	0	3	1	3	2	0	
枝垂	0	2	2	2	0	3	
全体	0	5	3	5	2	3	
平均	2.72						

障害高齢者日常生活自立度別人数	障害高齢者日常生活自立度							
	ユニット	J	A1	A2	B1	B2	C1	C2
ユニット	J	A1	A2	B1	B2	C1	C2	
八重	0	0	8	1	0	0	0	
枝垂	0	0	6	2	1	0	0	
全体	0	0	14	3	1	0	0	

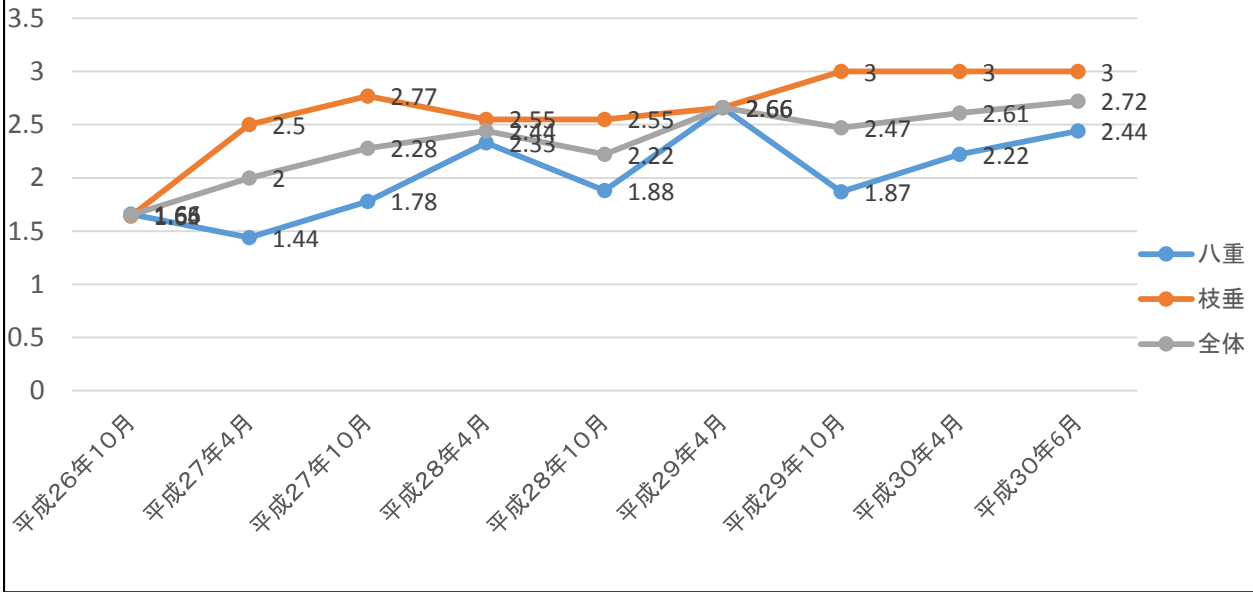
認知症高齢者日常生活自立度別人数	認知症高齢者日常生活自立度							
	ユニット	I	II a	II b	III a	III b	IV	V
ユニット	I	II a	II b	III a	III b	IV	V	
八重	0	1	4	4	0	0	0	
枝垂	0	1	5	3	0	0	0	
全体	0	2	9	7	0	0	0	

平成30年度の入院延べ日数	平成30年度	
	ユニット	平成30年度
八重	0	
枝垂	0	

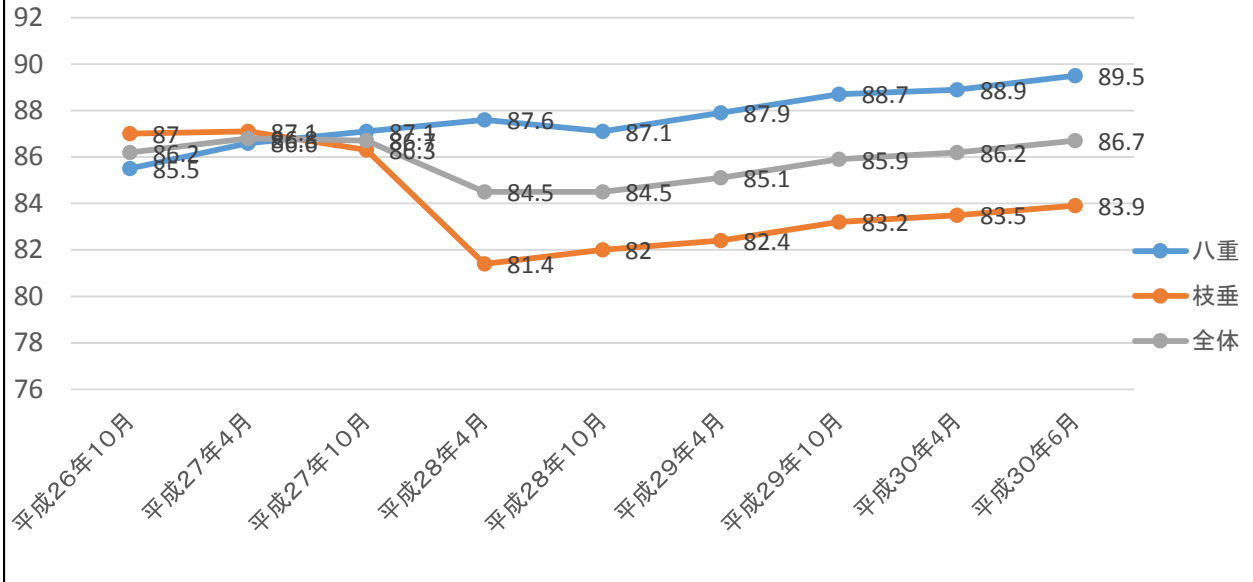
在籍月	平成30年度		
	平成30年2月	平成30年4月	平成30年6月
平均年齢(八重)	88.4	88.9	89.5
平均年齢(枝垂)	83.4	83.5	83.9
平均年齢(全体)	85.9	86.2	86.7
平均介護度(八重)	2.25	2.22	2.44
平均介護度(枝垂)	3.00	3.00	3.00
平均介護度(全体)	2.64	2.61	2.72

過去2ヶ月間の入居・退居の状況	5月		6月	
	入居	0	0	0
退居	0	0	0	0

入居者平均介護度推移



平均年齢推移



グループホームふるさと桜 事故報告・ヒヤリハット報告状況

(平成30年5月～平成30年6月22日)

平成30年 5月		事故報告				ヒヤリハット			
		転倒・転落	受傷	薬関連	その他	転倒・転落	受傷	薬関連	その他
	八重(1階)	1	2	0	0	0	0	0	0
	枝垂(2階)	1	0	0	0	0	0	1	2
	合計	2	2	0	0	0	0	1	2

6月		事故報告				ヒヤリハット			
		転倒・転落	受傷	薬関連	その他	転倒・転落	受傷	薬関連	その他
	八重(1階)	1	0	1	0	0	0	0	2
	枝垂(2階)	0	0	1	0	0	0	0	0
	合計	1	0	2	0	0	0	0	2

事故に対する対策

- ・5月の転倒事故に関して、2件とも歩行は自立の方であるが、冬場に屋外歩行の機会が少なかったためか、歩行状態の低下が考えられる。ホーム外での転倒であり、屋外での歩行時は付き添い介助をする。また、ご家族とも外出をされる方であるため、ご家族にも注意していただくよう声掛けをする。
- ・5月の受傷の事故に関して、職員が把握していない状況で出来ており、原因は不明ではあるが、立ち上がり時などの動作の始めにふらつきがある。居室内で動作の始めにふらつき、ベッド柵や壁にぶつけたと考えられる。対策としては、常時、付き添いをする事は困難であるが、居室内の行動に注意していく。
- ・6月の転倒事故に関して、転倒した前日より歩行時に傾きが生じ、ご家族と脳外科を受診し、脳への血流が不足していることから、傾きやふらつきが生じているとの事。転倒後より、ベッド離床センサーを使用し、歩行時は付き添いをしている。服薬の効果か、最近歩行状態は改善傾向である。
- ・6月の服薬事故に関して、2件とも床に薬が落ちているのを発見している。原因としては服薬介助時の確認不足。新しい職員も入職しているので、再度服薬事の確認を徹底するよう指導をした。

