

第19回 グループホームふるさと桜 運営推進会議 会議録

開催日時	平成29年12月22日(金) 14:00~15:00	
開催場所	グループホームふるさと桜 1階多目的室	
出席者	片岡様(家族代表) 財原様(家族代表) 石坂様(知見を有する者) 畑様(地域代表) 西澤様(地域代表) 吹田様(地域代表) 大出様(地域包括支援センター) 大田(管理者)	
議題	1	運営状況
	2	入居者様の日頃の生活状況
	3	地域との交流について
	4	会議参加者との意見交換
	5	その他
	6	
議事	<p>1・2、運営状況について、管理者より報告。(別紙資料参照)</p> <ul style="list-style-type: none"> ・現在の入居者様の平均介護度は2.55となってきました。先月に要介護4の方が入居され、平均が上昇しています。入居されている方も、加齢に伴い機能の低下が見られており、主治医と病状について相談する機会も増えてきている状況です。 ・今回、平均介護度、年齢の推移をグラフで出させていただきました。他の数値でグラフ表示があった方がいい内容があれば、教えて頂きたい。 ⇒吹田様:事故、ヒヤリの発生内容もグラフで表すと、どの時期に事故が多く挙がったのかが分かりやすくなる。事故が多く挙がった時期に、職員の人員や入居者の状況がどのような状態であったかが分かれば、事故の予防にもつながるのではないかと。 ⇒管理者より:次回は事故の件数をグラフで出し、事故発生し推移を見ることとします。 <p>3、地域との交流報告について、管理者より報告。</p> <ul style="list-style-type: none"> ・地域の清掃活動は、寒い日には職員のみで実施したりし、継続しています。11月には東垂水の文化祭に法人として出店させて頂き、入居者の方も5,6名ですが、出し物を観に行かせていただきました。また、トライやるウィークで福田中学校の生徒を1名受け入れをさせて頂き、今後も希望があれば、積極的に受け入れをさせて頂く予定です。 ⇒吹田様:学校側は受け入れ先が少なく困っているという声を聴きます。今回の様に受け入れを継続していくことも地域貢献となると思います。 ⇒石坂様:自分のホームでは徐々に福祉の仕事を選ぶ生徒が少なくなっています。この業界に魅力を感じてもらえればいいのですが。 <p>4、意見交換</p> <ul style="list-style-type: none"> ・管理者より:入居者の参加が出来る地域の行事はありますか？ ⇒吹田様:乙木では、1月13日に乙木小学校で左義長があります。最近の人には馴染みは無いですが、入居者の方は懐かしがられると思いますので、ぜひ来ていただきたい。2月に餅つきが行われま す。 ・管理者より:先日、東垂水のおたすけガイド作成会議に参加させていただきました。災害が発生した時に地域でどのように活動をするのかが分かるようにガイドラインを作成します。小学校区ごとに作成すると聞いているのですが、乙木でも作成するのでしょうか？ふるさとの場所は、乙木の小学校区でもあるので、会議に参加させていただきたいと思います。 ⇒吹田様:乙木ではまだ準備が出来ていません。地域によって災害に対する意識が違い、取り組みに差が出ています。 ・財原様より:以前、あんすこ主催のリフレッシュ教室に参加させてもらい、介護で悩んでいる家族が集まれるいい場所と感じていました。最近、開催の案内が入っていないのですが、行っていないのでしょうか？ ⇒大出様:リフレッシュ教室は定期的に開催させていただいています。 ・大出様より:あんしんすこやかセンターでは、地域ケア会議を開催させていただいており、先日、高丸地区で2回目を開催させていただきました。その中で、レビー小体型認知症の方を担当されているケアマネジャーからは、「家族の力が弱い」「本人が時々いなくなってしまう」との悩みが出てきました。しかし、本人は道が分からなくても警察に行けば助かると感じておられていました。認知症の本人にとって過ごしやすい地域とは何か？地域全体で認知症の方が安心して過ごせる地域作りをしていかなければいけないと思います。 <p>次回開催:平成30年2月23日(金)予定。</p>	

グループホームふるさと桜 入居者様状況 平成29年12月22日現在

入居者様
在籍人数

ユニット	在籍人数
八重	9名
枝垂	9名
全体	18名

性別

ユニット	男性	女性
八重	1名	8名
枝垂	2名	7名
全体	3名	15名

平均年齢

ユニット	男性	女性	合計
八重	90.0	87.3	88.7
枝垂	79.0	87.8	83.4
全体	84.5	87.6	86.0

介護度別
人数

ユニット	要支援2	要介護1	要介護2	要介護3	要介護4	要介護5
八重	0	4	1	3	1	0
枝垂	0	2	2	2	0	3
全体	0	6	3	5	1	3
平均	2.55					

障害高齢者
日常生活自立度
別人数

	J	A1	A2	B1	B2	C1	C2
八重	0	0	8	1	0	0	0
枝垂	0	0	6	2	1	0	0
全体	0	0	14	3	1	0	0

認知症高齢者
日常生活自立度
別人数

	I	II a	II b	III a	III b	IV	V
八重	0	1	5	3	0	0	0
枝垂	0	2	4	3	0	0	0
全体	0	3	9	6	0	0	0

平成28年度
の入院
延べ日数

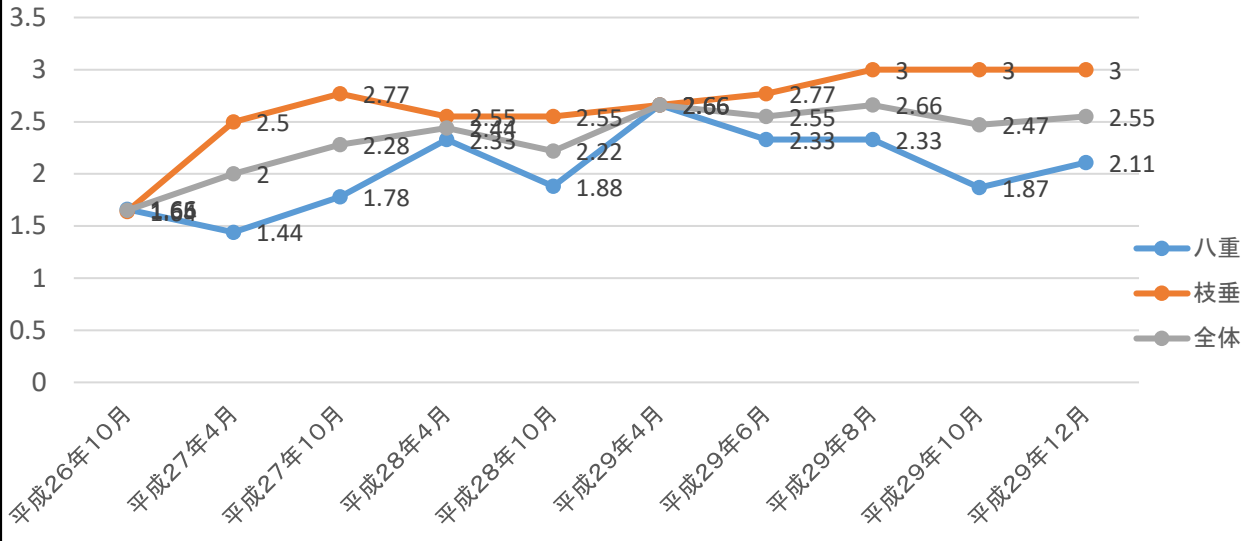
	平成29年度
八重	42
枝垂	68

過去2ヶ月
間の
入居・退
居の状況

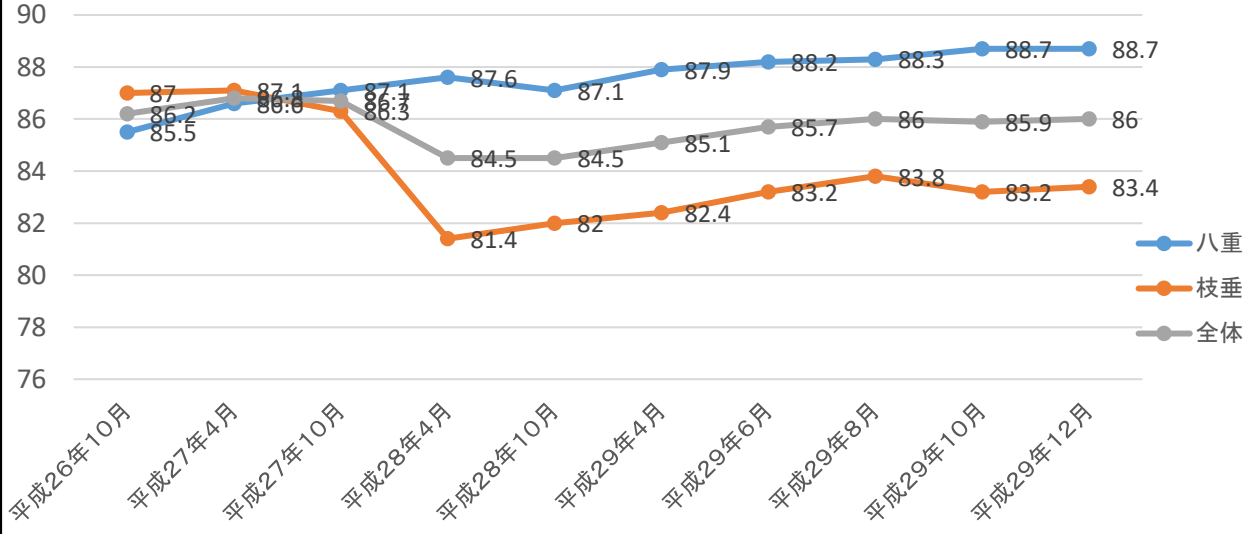
	11月	12月
入居	1	0
退居	0	0

在籍月	平成29年8月	平成29年10月	平成29年12月
平均年齢 (八重)	88.3	88.7	88.7
平均年齢 (枝垂)	83.8	83.2	83.4
平均年齢 (全体)	86	85.9	86.0
平均介護度 (八重)	2.33	1.87	2.11
平均介護度 (枝垂)	3.00	3.00	3.00
平均介護度 (全体)	2.66	2.47	2.55

入居者平均介護度推移



平均年齢推移



グループホームふるさと桜 事故報告・ヒヤリハット報告状況

(平成29年10月～平成29年12月22日)

		事故報告				ヒヤリハット			
		転倒・転落	受傷	薬関連	その他	転倒・転落	受傷	薬関連	その他
平成29年 11月	八重(1階)	1	1	2	0	0	0	2	0
	枝垂(2階)	0	0	0	0	0	0	3	1
	合計	1	1	2	0	0	0	5	1

		事故報告				ヒヤリハット			
		転倒・転落	受傷	薬関連	その他	転倒・転落	受傷	薬関連	その他
12月	八重(1階)	3	0	0	0	1	0	0	1
	枝垂(2階)	0	0	0	0	0	0	1	1
	合計	3	0	0	0	1	0	1	2

新しくご入居された方が、環境になれていないためか落ち着かれず、転倒されることがありました。幻覚などの症状もあり、現在、精神科の医師と服薬の調整をしている状況です。また、以前に比べると下肢の筋力、体力ともに低下している方も転倒を繰り返しています。対応としては、センサーを使用し動作の把握をするとともに、移動時には付き添い介助を行い、再発の予防に努めています。